

RAPPORT ANNUEL
2022

819 623-1540 • cldal.com

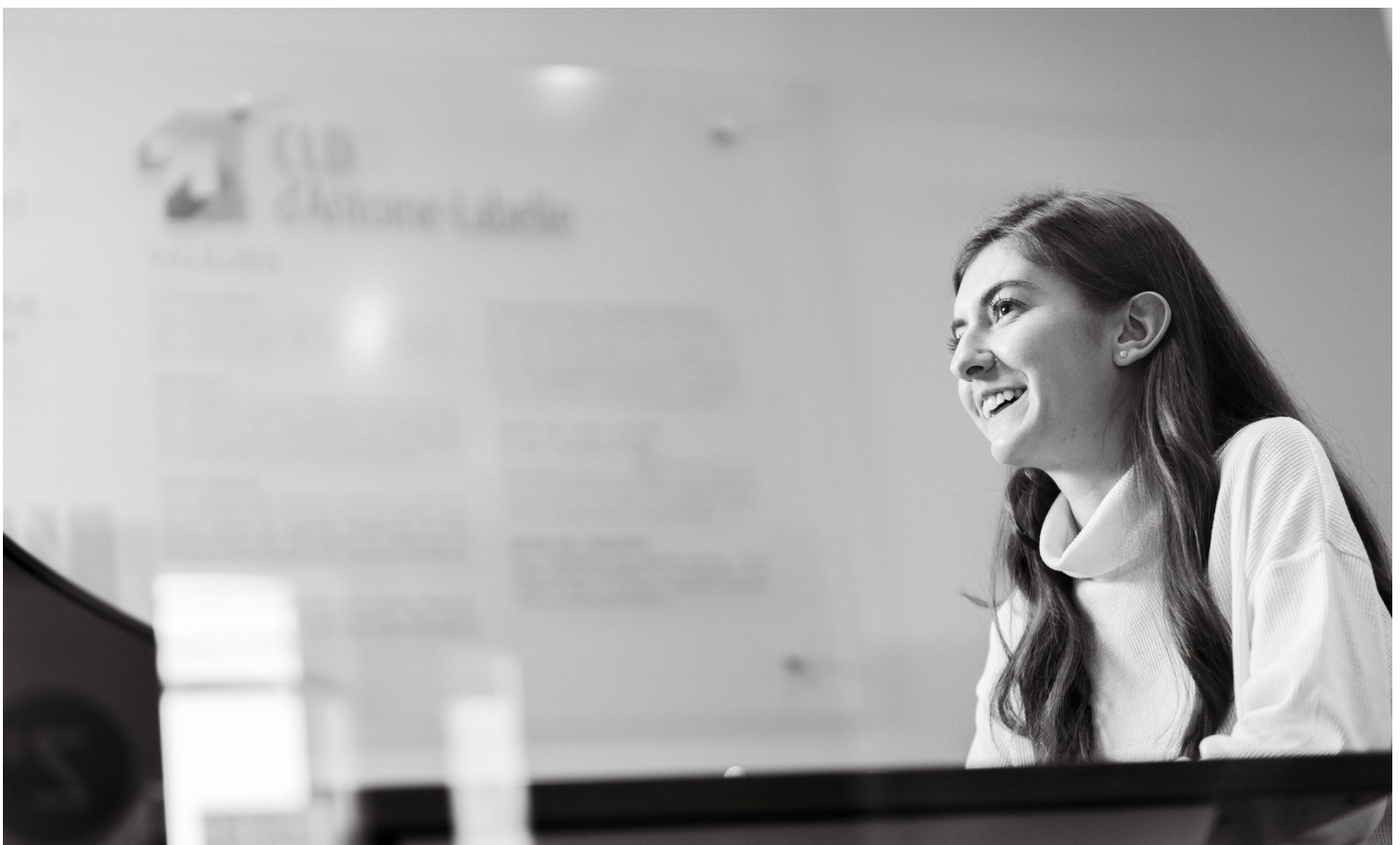


MISSION

Valoriser et favoriser l'entrepreneuriat en façonnant un environnement propice afin d'accroître la prospérité et la richesse collective de notre MRC.

VISION

Être l'organisation référence en matière de conseil en développement économique du territoire de la MRC d'Antoine-Labelle, dû à sa connaissance du tissu économique et à sa relation avec les membres de la communauté entrepreneuriale.





VALEURS

■ ENGAGEMENT

Nous manifestons un sentiment d'appartenance, de fierté et de loyauté à l'organisme et au territoire de la MRC d'Antoine-Labelle qui incite au dépassement personnel et collectif.

■ RESPECT

Nous agissons en toute considération pour autrui et pour les règles convenues (fonctionnement et éthique) qui incitent à des comportements et attitudes de tolérance, de politesse, d'équité, d'écoute, de confiance, de confidentialité et d'ouverture aux différences.

■ EFFICIENCE

Nous utilisons avec prudence, diligence et efficacité, les ressources et les fonds qui nous sont confiés. Nous faisons preuve de jugement, d'autonomie et nous prenons action pour faire avancer les choses dans un processus d'imputabilité et en respectant l'échéancier.

■ ÉQUITÉ

Nous traitons avec autrui de façon ouverte, impartiale, objective, honnête et non discriminatoire. Nous veillons à ce que nos processus et décisions soient équitables et perçus comme tels.

■ CONFIANCE ET TRANSPARENCE

Nous agissons honnêtement dans nos relations avec les personnes que nous servons, avec lesquelles nous travaillons et qui comptent sur nous. Nous travaillons avec professionnalisme pour tenir nos engagements et répondre aux attentes. Nous partageons spontanément, l'information exacte, aux bonnes personnes et organisations.

■ SENS DE L'INITIATIVE ET DE L'INNOVATION

Nous nous soucions de la qualité des services, nous développons notre sens critique. Nous créons de nouvelles solutions en écoutant, en apprenant et en faisant preuve d'innovation et d'ouverture concernant les nouvelles idées et façons de faire.

■ SENS DE L'ÉQUIPE

Nous manifestons une attitude positive. Nous faisons preuve d'entraide, de collaboration et de solidarité dans la poursuite d'objectifs communs avec la communauté d'affaires.

QUELQUES CHIFFRES...

RÉSUMÉ STATISTIQUES

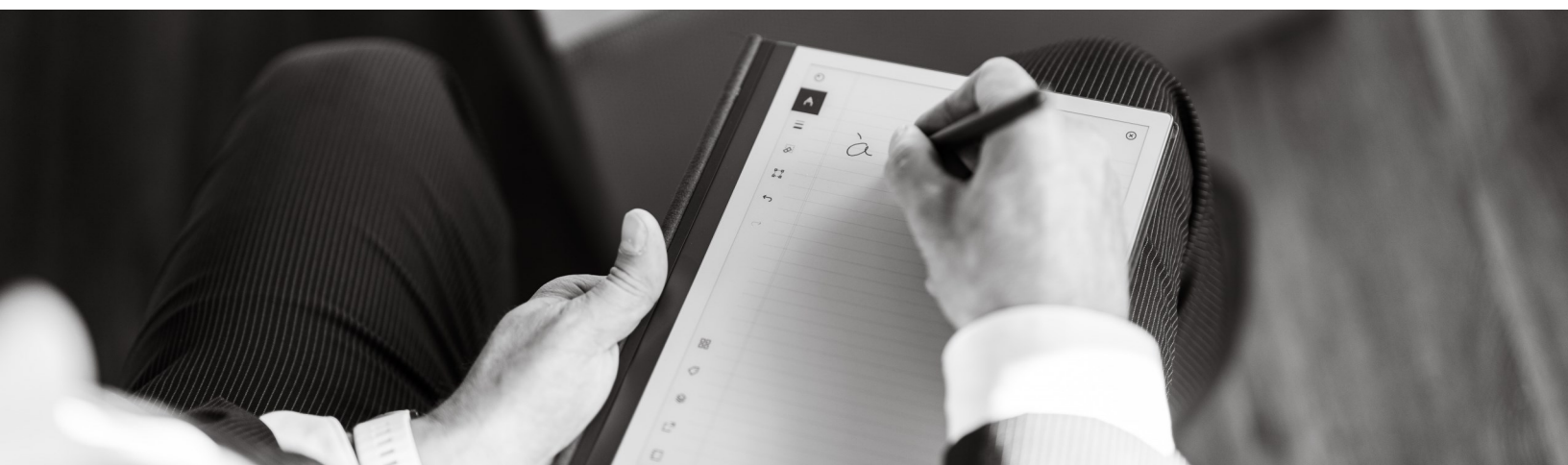
	2021	2022
Nombre de projets créés	518	443
Nombre de projets complétés	346	174
Nombre de projets interrompus	83	64
Nombre de projets actifs au 31 décembre 2022	259	352

HISTORIQUES DES DERNIÈRES ANNÉES

	Projets créés	Projets complétés	Investissements générés	Emplois créés ou maintenus
2022	443	174	7 730 986 \$	515
2021	518	346	9 567 160 \$	787
2020	599	369	9 228 635 \$	1 343
2019	372	185	13 382 811 \$	502
2018	262	157	25 487 368 \$	476

COMMUNAUTÉ VIRTUELLE DU CLD

Nombre d'abonnés Facebook	1 726	1 817
---------------------------	-------	-------





MANDATS

La MRC d'Antoine-Labelle a délégué au CLD d'Antoine-Labelle les responsabilités de développement économique et de promotion touristique pour l'ensemble de son territoire. Ainsi, le CLD d'Antoine-Labelle a décliné ses deux principales responsabilités en sept mandats élaborés ci-dessous.

1

Offrir des services de première ligne aux entreprises opérant ou désirant opérer sur le territoire de la MRC d'Antoine-Labelle.

2

Mettre en œuvre la convention Accès entreprise Québec (AEQ).

3 & 4

Agir à titre de délégataire de la MRC dans la gestion des fonds locaux d'investissements dans le respect de la politique d'investissement et être responsable de la mise en œuvre du développement économique local en ce qui a trait au Fonds régions et ruralité.

5

Élaborer une stratégie en matière de développement de l'entrepreneuriat.

6

Soutenir la promotion et la commercialisation de l'offre touristique du territoire de la MRC d'Antoine-Labelle.

7

Agir en tant qu'organisme consultatif auprès de tout ministère, mandataire ou organisme dédié au développement économique du territoire.

1

OFFRIR DES SERVICES DE PREMIÈRE LIGNE AUX ENTREPRISES OPÉRANT OU DÉSIRANT OPÉRER SUR LE TERRITOIRE

Les services de première ligne sont les services auxquels l'entrepreneur a le plus souvent recours. C'est l'accès à un professionnel, travaillant au sein d'une équipe multidisciplinaire, qui coordonne le cheminement des entrepreneurs à travers les fonctions d'accueil, d'évaluation, d'information, d'orientation et de suivi. Les conseillères sont outillées pour offrir un service personnalisé aux entrepreneurs à toutes les étapes du parcours d'affaires.

	2021	2022
Nombre d'entreprises	504	507
FINANCEMENT EXTERNE		
Subventions demandées	—	42
Montant déposé	—	1 386 554 \$
Subventions confirmées	—	18
Montant obtenu	—	566 872 \$

QUELQUES RÉALISATIONS

Escapade Kiamika

Soutien dans le dépôt de demande de subvention et soutien au montage financier pour des projets de construction et rénovations.

Domaine du Lièvre Rouge

Développement de produit et création de richesse. Soutien au dépôt des demandes de subventions.

Usinage JPG

Soutien dans le dépôt des demandes de subventions et accompagnement dans le démarrage et des premiers mois d'activités.

Pourvoirie Cockanagog

Développement de produit et création de richesse. Soutien au dépôt des demandes de subventions.

BGF Soudure

Accompagnement au démarrage, conseils et recherche de subvention. Soutien dans le dépôt des demandes de financement.

Pépinière Mont-Laurier

Soutien pour le financement, analyses, recherches, conseils et accompagnement des promoteurs.

Domaine 3P

Soutien dans la mise à jour du plan d'affaires en prévision du dépôt de demandes de financement.

Microbrasserie du Lièvre

Recherche de financement et soutien dans le dépôt d'une demande de subvention auprès du MAPAQ pour l'acquisition d'équipement innovant.

Bois Laurentiens, scierie Gaudreault

Projet d'expansion et d'optimisation des processus. Mise en relation avec Connexion Laurentides et un consultant externe.

Manoir du Picardie

Support dans la recherche et le dépôt de demandes de financement pour l'amélioration des unités locatives.

GEDAMS, Bistro des Chutes

Accompagnement dans la gestion de ressources humaines, le recrutement et la rétention.

2

RÉALISER LE PLAN ACCÈS ENTREPRISE QUÉBEC

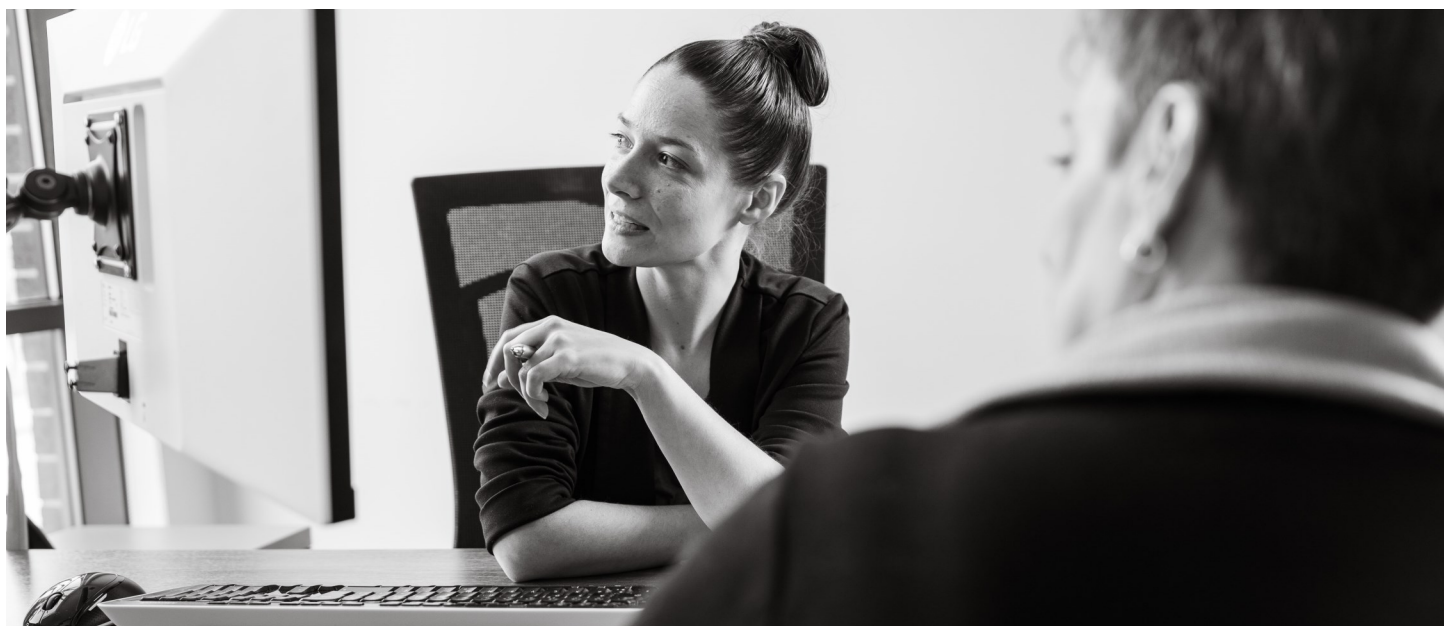
Afin de permettre à un plus grand nombre d'entreprises et d'entrepreneurs d'atteindre leur plein potentiel pour participer à la prospérité et à la croissance économique de la MRC d'Antoine-Labelle et de tout le Québec, la MRC d'Antoine-Labelle est membre du réseau « Accès entreprise Québec » mis en place par le ministère de l'Économie et de l'Innovation du Québec.

Les ressources d'AEQ ont notamment comme mandat :

- d'épauler les entrepreneurs dans leurs projets d'affaires;
- de diriger les entreprises vers les programmes ou services appropriés;
- de faciliter les démarches de financement en lien avec leurs projets.

En 2022, nous avons retenu cinq (5) personnes pour accomplir les tâches liées à ce nouveau mandat, dont trois (3) à temps plein. Le comité avisier, formé des membres du conseil d'administration du CLD d'Antoine-Labelle, a été créé le 23 février 2021. Ce dernier s'est réuni 6 fois au cours de l'année 2022 afin de réfléchir et d'orienter les actions stratégiques nécessaires à la bonne réalisation du plan d'intervention et d'affectation des ressources tout en s'assurant du respect des engagements de la convention d'Accès entreprise Québec.

La mise en œuvre de ce plan permet d'assurer que les entreprises puissent se déployer et atteindre leur plein potentiel. Cet objectif se réalise notamment par des actions telles que la participation du CLD d'Antoine-Labelle à la tournée des entreprises avec les partenaires de la Maison de l'Entrepreneur (ME), la participation aux formations des partenaires FTQ et APDEQ, les rencontres régulières avec les partenaires de développement économique. Par son implication dans la ME et les projets collectifs, le CLD assure aussi le développement d'une offre de services qui répond aux priorités et aux besoins des entreprises de l'ensemble du territoire de la MRC d'Antoine-Labelle.



3 & 4

AGIR À TITRE DE DÉLÉGATAIRE DE LA MRC DANS LA GESTION DES FONDS LOCAUX D'INVESTISSEMENTS DANS LE RESPECT DE LA POLITIQUE D'INVESTISSEMENT

POLITIQUE D'INVESTISSEMENT COMMUNE DU FONDS LOCAL D'INVESTISSEMENT ET DU FONDS LOCAL DE SOLIDARITÉ DE LA MRC D'ANTOINE-LABELLE

La MRC d'Antoine-Labelle confie le mandat de gestion du Fonds local d'investissement (FLI) et du Fonds local de solidarité (FLS) au Centre local de développement (CLD) de la MRC d'Antoine-Labelle. Les deux fonds sont gérés distinctement, mais soumis à la même politique afin d'être gouvernés dans le même esprit.

Le FLI est un portefeuille de capital de risque principalement dédié à la création, la modernisation, l'expansion ou le redressement d'entreprises des secteurs manufacturier, agroalimentaire ou touristique. Le FLI peut être offert sous forme de prêt ou de capital actions. Le volet relève du FLI a pour objectif de susciter l'entrepreneuriat sur le territoire et de favoriser la création d'emplois par une aide sous forme de prêt.

Le FLS est destiné à soutenir financièrement les entreprises en démarrage et en expansion, et ce, principalement dans le but de créer et maintenir des emplois.

Le programme Aide d'urgence aux petites et moyennes entreprises (PAUPME) vise à soutenir, par le biais de prêts d'un montant de moins de 50 000 \$, le fonds de roulement des PME qui sont affectées par la pandémie de la COVID-19, afin qu'elles soient en mesure de maintenir, de consolider ou de relancer leurs activités.

	FLI		FLI—Relève		FLS		PAUPME		TOTAL	
	2021	2022	2021	2022	2021	2022	2021	2022	2021	2022
Nombre de demandes	31	29	7	7	22	26	48	32	108	94
Projets complétés	14	12	3	3	6	10	37	28	60	53
Emprunts déboursés	1 064 360 \$	1 200 015 \$	180 000 \$	158 300 \$	240 576 \$	571 241 \$	750 004 \$	643 977 \$	2 234 940 \$	2 573 533 \$
Taux de survie des entreprises (5 dernières)	94 %	93 %	100%	100%	93%	94%	—	—	—	—

COMITÉ D'INVESTISSEMENT COMMUN FLI/FLS

- M. David Cyr, président
- M. Yves Bélanger
- Mme Colette Quevillon
- M. Frédéric Lapointe
- M. Louis Lacelle
- M. Philippe Racine
- M. David Bolduc
- M. Claude Lachaine
- M. Yan Piché

5

ÉLABORER UNE STRATÉGIE EN MATIÈRE DE DÉVELOPPEMENT DE L'ENTREPRENEURIAT

	2021	2022
Nombre d'entreprises et d'organisations	40	30

Voici les projets de développement économique soutenus par le CLD d'Antoine-Labelle relativement à sa stratégie de soutien à l'entrepreneuriat :

Projet de développement local

- Accessibilité au téléphone dans les territoires non organisés (Télébec)
- Animation et coordination des actions liées à l'infrastructure de la station piscicole de Lac-des-Écorces
- Animation et coordination du comité SOS 117
- Augmentation du nombre de places en éducation à la petite enfance (services de garde)
- Coordination du concours OSEntreprendre
- Déploiement d'un réseau électrique dans la MRC
- Développement de l'habitation
- Initiative de soutien aux défis des ressources humaines (Table de concertation main-d'œuvre)
- Opération du Relais de la Montagne du Diable
- Poursuite de la mission de la Maison de l'Entrepreneur
- Réhabilitation touristique du Relais de la Montagne du Diable

Touristique

- Amélioration de la qualité de la chasse et de la pêche sur le territoire
- Collaboration avec les clubs VHR pour l'intégrité du réseau
- Consultation sur les besoins des entreprises touristiques

- Création des boucles de connectivité durable, ainsi que les bulles expérientielles
- Déploiement d'« Anekdote » - 170 points de découverte du territoire culturel

Agricole

- Mise en opération d'une solution d'abattage d'animaux d'embouche
- Soutien à l'exploration liée à la création d'une malterie

Forestier

- Centre d'innovation en bio économie forestière
- Coordination d'actions en faveur de l'augmentation des attributions forestières publiques aux entreprises de la MRC

Conseils d'administration et comités

- Conseil d'établissement du Centre de formation professionnelle de Mont-Laurier
- Connexion Laurentides
- Conseil des maires et comité administratif
- Coopérative de solidarité de télécommunications d'Antoine-Labelle (CTAL)
- Maison de l'Entrepreneur d'Antoine-Labelle
- Parc régional du Poisson Blanc
- Parc régional Kiamika
- Parc régional Montagne du Diable
- Zone Emploi d'Antoine-Labelle

La stratégie de développement de l'entrepreneuriat comprend également les services de financement offerts par le CLD d'Antoine-Labelle lesquels sont disposés à soutenir l'épanouissement de projets entrepreneuriaux sur le territoire.

FONDS NOUVEL ENTREPRENEUR (NE)

Le programme Nouvel entrepreneur a pour objectif de fournir un support technique et financier, sous forme de subvention, aux entrepreneurs désirant créer ou acquérir une première entreprise légalement constituée.

	2021	2022
Subventions autorisées	(5) 19 608 \$	(6) 27 916 \$
Taux de survie des entreprises (5 dernières années)	100 %	94 %

MESURE DE SOUTIEN AU TRAVAIL AUTONOME (STA)

Le CLD est mandaté par le bureau de Services Québec de Mont-Laurier pour livrer la mesure de Soutien au travail autonome (STA). Cette mesure offre un soutien financier aux prestataires de l'Assurance-emploi et de la Sécurité du revenu qui désirent créer leur propre entreprise.

	2021	2022
Subventions autorisées	16	19
Taux de survie des entreprises (5 dernières années)	84 %	88 %

COMITÉ D'ANALYSE DES FONDS NE-STA

- Mme Suzie Bruneau
- Mme Josée Pilote
- Mme Pascale Lajeunesse, Services Québec
- M. Frédéric Houle
- Mme Colette Quevillon

FONDS - PRÊT D'HONNEUR

L'objectif du Fonds – Prêt d'honneur est de favoriser l'entrepreneuriat et de créer des emplois en accordant à des entrepreneurs ayant un projet d'entreprise à but lucratif, un prêt sur leur honneur, et ce, sans modalités de remboursement et sans intérêts.

	2021	2022
Projet autorisé	1	1
Emprunt	8 000 \$	10 000 \$
Taux de survie des entreprises (5 dernières années)	100 %	100 %

Commanditaires du Fonds - Prêt d'honneur :





POLITIQUE DE SOUTIEN À L'ENTREPRENEURIAT

Cette politique vient spécifier dans son contexte l'entente de délégation concernant l'exercice de certains pouvoirs appartenant à la MRC en matière de développement local et régional qui est annuellement signée entre la MRC et le CLD. Dans cette entente, il est, entre autres, question des obligations des parties, des mandats confiés au CLD, tels que le service de première ligne, le soutien aux initiatives de la communauté entrepreneuriale, l'information et la promotion touristique.

SERVICE DE PREMIÈRE LIGNE

- Créer et soutenir des entreprises viables
- Supporter la création et le maintien de l'emploi
- Contribuer au développement économique du territoire de la MRC

SOUTIEN AUX INITIATIVES DE LA COMMUNAUTÉ ENTREPRENEURIALE

Le CLD s'implique dans la réalisation de projets initiés par des membres de la communauté entrepreneuriale qui s'inscrivent parmi les éléments suivants :

- Agit à titre de levier, de catalyseur, de moteur de développement
- Mobilise et rassemble plusieurs partenaires dans l'atteinte d'un même objectif
- Génère des retombées positives sur le territoire de la MRC
- Est novateur
- Suscite un développement créatif, responsable et durable
- Consolide les potentialités existantes
- Est attractif et fait rayonner la région
- Représente une fierté régionale

INFORMATION ET PROMOTION TOURISTIQUE

- Information
L'équipe favorise la fréquentation dans les établissements touristiques ainsi que sur les sites d'intérêt en plus de susciter la prolongation de séjour et la répétition des visites.
- Promotion
Découlant d'une stratégie territoriale, le CLD investit dans des actions afin de positionner la destination des Hautes-Laurentides, d'accroître la notoriété de la région et d'augmenter les ventes des entreprises touristiques du territoire.

PROGRAMMATION 2022

Rappelons que le CLD d'Antoine-Labelle s'était doté des orientations stratégiques suivantes pour l'année 2022.

ORIENTATIONS STRATÉGIQUES	ORIENTATIONS SPÉCIFIQUES*
Développer une culture organisationnelle forte grâce à un capital humain adéquat	Offrir des conditions et une qualité de vie au travail adéquates
Développer une structure opérationnelle efficace	Améliorer les communications internes
	Réaliser le Plan d'intervention et d'affectation des ressources (AEQ)
	Faire converger les efforts de Tourisme Hautes-Laurentides et de L'Autre Laurentides
	Mettre à jour les paramètres de sécurité informatique
Définir précisément la ligne d'affaires	Définir les services de base et spécialisés
Maintenir une offre de services pertinente, évolutive et proactive	Visiter les entreprises du territoire et recueillir les besoins de chacune
	Impliquer l'ensemble de l'équipe-conseils aux rencontres des conseillers ME
	Réaliser annuellement le concours OSEntreprendre
	Promouvoir et valoriser la région touristique des Hautes-Laurentides
	Améliorer l'infrastructure, structurer et opérer le Relais de la Montagne du Diable
	Déployer une stratégie de soutien agricole concerté
Accroître la notoriété du CLD et du territoire	Poursuivre la stratégie de soutien aux services de garde (AEQ)
	Dédier une ressource aux fonctions de communication

**Liste non-exhaustive*



6

SOUTENIR LA PROMOTION ET LA COMMERCIALISATION DE L'OFFRE TOURISTIQUE DU TERRITOIRE DE LA MRC D'ANTOINE-LABELLE

MISE EN ŒUVRE DE LA STRATÉGIE DE PROMOTION

C'est sous la marque de commerce Tourisme Hautes-Laurentides que nous positionnons le territoire. Afin de promouvoir la destination, nous mettons en place plusieurs stratégies complémentaires qui ont comme assise des offres d'activités majestueuses. Nous permettons aux clientèles cibles de découvrir les plus beaux attraits du territoire sans même les avoir cherchés. La connaissance fine de notre territoire par le personnel permet de bien documenter le site tourismehauteslaurentides.com qui, lui, est référé par des activités de diffusion sur les médias sociaux.

**TOURISME
HAUTES
LAURENTIDES**

INDICATEURS DE LA COMMUNAUTÉ VIRTUELLE TOURISME HAUTES-LAURENTIDES

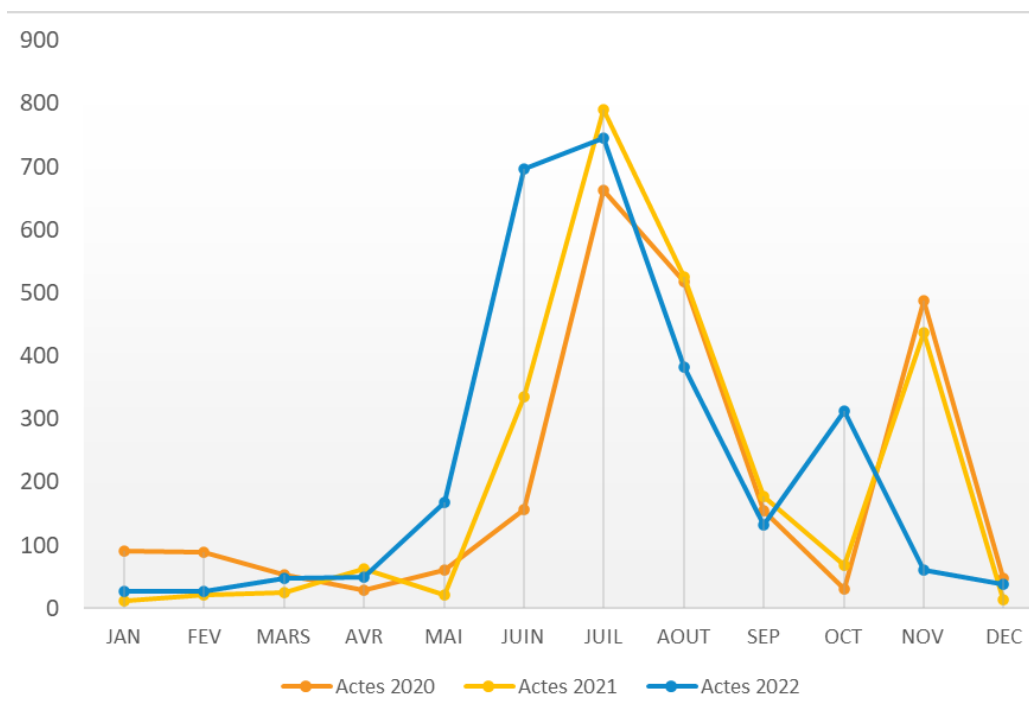
	2021	2022
Nombre d'abonnés Facebook	5 644	6 005
Portée des publications Facebook	97 314	142 411
Engagement de la communauté Facebook	5 436 (6%)	9 841 (7 %)
Nombre d'abonnés Instagram	937	1 110
Portée des publications Instagram	33 352	41 626
Engagement de la communauté Instagram	3 334 (10%)	2 317 (6 %)
Taux d'engagement du site web	78%	93 %
Téléchargements	2 830	3 383
Référencement vers une entreprise	1 208	2 766



Lorsque la clientèle touristique est sur le territoire, nous nous efforçons de générer des sentiments positifs visant à faire prolonger leur séjour. Nous les outillons pour simplifier leur séjour, nous leur faisons découvrir ce qu'ils ne connaissent pas et qui captera suffisamment leurs intérêts pour qu'ils décident de prolonger celui-ci, et peut-être de devenir des promoteurs du territoire ou d'y revenir.

ACTES D'INFORMATIONS TOURISTIQUES

Présences	2018	2019	2020	2021	2022
Réelles	2 591	2 264	952	1 562	1 378
Virtuelles	445	455	1 426	927	1 307
Total	3 036	2 719	2 378	2 489	2 685



FONDS DE PROMOTION ET DE DÉVELOPPEMENT TOURISTIQUE

Le Fonds de promotion et de développement touristique permet de commercialiser l'offre des produits et activités touristiques de la MRC d'Antoine-Labelle. Unique au Québec, ce fonds, combiné à d'autres sources de financement tels ceux de Tourisme Laurentides, des associations d'affaires des Hautes-Laurentides et des entreprises touristiques de la MRC d'Antoine-Labelle, appuie les initiatives promotionnelles s'inscrivant dans le Plan de développement touristique de la MRC d'Antoine-Labelle. Les axes d'investissement sont :

- Devenir la destination VHR numéro 1
- Renforcer le positionnement grande nature
- Offrir une expérience de séjours exaltante

7

AGIR EN TANT QU'ORGANISME CONSULTATIF AUPRÈS DE TOUT MINISTÈRE, MANDATAIRE OU ORGANISME DÉDIÉ AU DÉVELOPPEMENT ÉCONOMIQUE DU TERRITOIRE

L'équipe du CLD travaille activement à faire de son organisation une référence consultative efficace et proactive. Chaque membre de l'équipe consacre en moyenne 1 heure par semaine à des activités de veille stratégique. Au total, 76 infolettres sont consultées par l'ensemble de l'équipe, nous permettant de maintenir une fréquence d'information régulière.

Le suivi de diverses sources d'informations permet à l'équipe de rester à l'affût de nouveautés qui pourraient avoir un impact au niveau du développement économique de la MRC d'Antoine-Labelle. À l'interne, ces nouvelles sont communiquées fréquemment entre les membres de l'équipe permettant d'assurer un partage de connaissances efficace.

Ces activités forgent l'expertise de l'organisation et permettent de l'outiller sur de nombreux domaines sur lesquels elle peut être consultée.



ÉQUIPE



Frédéric Houle
Directeur général

Francine Thibault
Adjointe à la direction

Manon Landry
Contrôleur financier

Marilyne Bolduc
Technicienne administrative

Manon Côté
Conseillère senior

Ariane Piché
Conseillère

Joëlle Léonard
Conseillère

Charlotte St-Jean
Conseillère

Francyne Major
Conseillère

Kelly Robinette
Conseillère

Myriam Perrier
Adjointe aux communications

Émilie Chouinard
Agente des communications et des relations touristiques

Normand Latreille
Chargé de projet

Kaven Meilleur-Morin
Préposé à l'information touristique (*jusqu'en novembre 2022*)

Jean-François Lamoureux
Conseiller (*jusqu'en juin 2022*)

Chloé Bernard
Conseillère (*jusqu'en mai 2022*)

Suzanne Castonguay
Gérante du Relais de la Montagne du Diable (*jusqu'en mars 2022*)

CONSEIL D'ADMINISTRATION

ADMINISTRATEURS

Pierre Flamand, président

Secteur des municipalités

Kaven Davignon, vice-président

Secteur des affaires et de la finance

Vincent Mainville, trésorier

Secteur des institutions

Isabel Vaillancourt, secrétaire

Secteur de la culture

David Cyr

Secteur des municipalités

Yves Bélanger

Secteur des municipalités

Géraud Bonnet

Secteur agricole

Colette Quevillon

Secteur des municipalités

Diane Sirard

Secteur des municipalités

PERSONNES-RESSOURCES

André Benoit

Secteur touristique, observateur

Francis Mayrand

Secteur des organismes communautaires, observateur

Mylène Mayer

Directrice générale MRC d'Antoine-Labelle

Frédéric Houle

Directeur général CLD d'Antoine-Labelle

Francine Thibault

Adjointe à la direction CLD d'Antoine-Labelle

Représentant

Services Québec, bureau de Mont-Laurier

Représentant

Députée de Labelle

Représentant

Ministère de l'Économie et de l'Innovation

Représentant

Ministère des Affaires municipales et de l'Habitation



CLD
d'Antoine-Labelle

425, rue du Pont
Bureau 200
Mont-Laurier (QC) J9L 2R6

Téléphone : (819) 623-1540

info@cldal.com
www.cldal.com



partenaire de la

ME Maison de
l'Entrepreneur